

Қаражал қаласының мәслихаты

Қарағанды облысы Қаражал қалалық мәслихатының 2014 жылғы 18 сәуірдегі XXIX сессиясының № 234 шешімі.  
Қарағанды облысының Әділет департаментінде 2014 жылғы 26 мамырда № 2652 болып тіркелді.  
Күші жойылды - Қарағанды облысы Қаражал қалалық мәслихатының 2018 жылғы 17 тамыздағы № 228 (2019 жылдың 1 қаңтарынан бастап қолданысқа енгізіледі) шешімімен

Мәслихат г. Қаражала

## Салық салу мақсаттары үшін Қаражал қаласының, Шалғы және Жәйрем кенттерінің жерлерін өңірлерге бөлу жобаларын (схемаларын) бекіту туралы

*Ескерту. Күші жойылды - Қарағанды облысы Қаражал қалалық мәслихатының 17.08.2018 № 228 (01.01.2019 бастап қолданысқа енгізіледі) шешімімен.*

Қазақстан Республикасының 2003 жылғы 20 маусымдағы Жер Кодексіне, Қазақстан Республикасының 2008 жылғы 10 желтоқсандағы "Салық және бюджетке төленетін басқа да міндетті төлемдер туралы (Салық кодексі)" Кодексіне, Қазақстан Республикасының 2001 жылғы 23 қаңтардағы "Қазақстан Республикасындағы жергілікті мемлекеттік басқару және өзін-өзі басқару туралы" Заңына сәйкес, қалалық мәслихат **ШЕШІМ** ЕТТІ:

1. Салық салу мақсаттары үшін 1-қосымшаға сәйкес Қаражал қаласының және Шалғы кентінің, 2-қосымшаға сәйкес Жәйрем кентінің жерлерін өңірлерге бөлу жобалары (схемалары) бекітілсін.

2. Қазақстан Республикасының 2008 жылғы 10 желтоқсандағы «Салық және бюджетке төленетін басқа да міндетті төлемдер туралы (Салық кодексі)» Кодексінің 379, 381, 383-баптарында белгіленген, автотұраққа (паркингке), автомобильге май құю станцияларына бөлінген (бөліп шығарылған) және казино



---

орналасқан жерлерді қоспағанда, жер салығының ставкалары 3- қосымшаға сәйкес жоғарылатылсын немесе төмендетілсін.

---

*Ескерту. 2-тармақ жаңа редакцияда - Қарағанды облысы Қаражал қалалық мәслихатының 26.11.2014 № 281 (оның алғаш ресми жарияланған күнінен кейін күнтізбелік он күн өткен соң қолданысқа енгізіледі) шешімімен.*

3. Осы шешім оның алғаш ресми жарияланған күнінен кейін күнтізбелік он күн өткен соң қолданысқа енгізіледі.

**XXIX сессияның төрағасы**

**Н. Аманбаев**

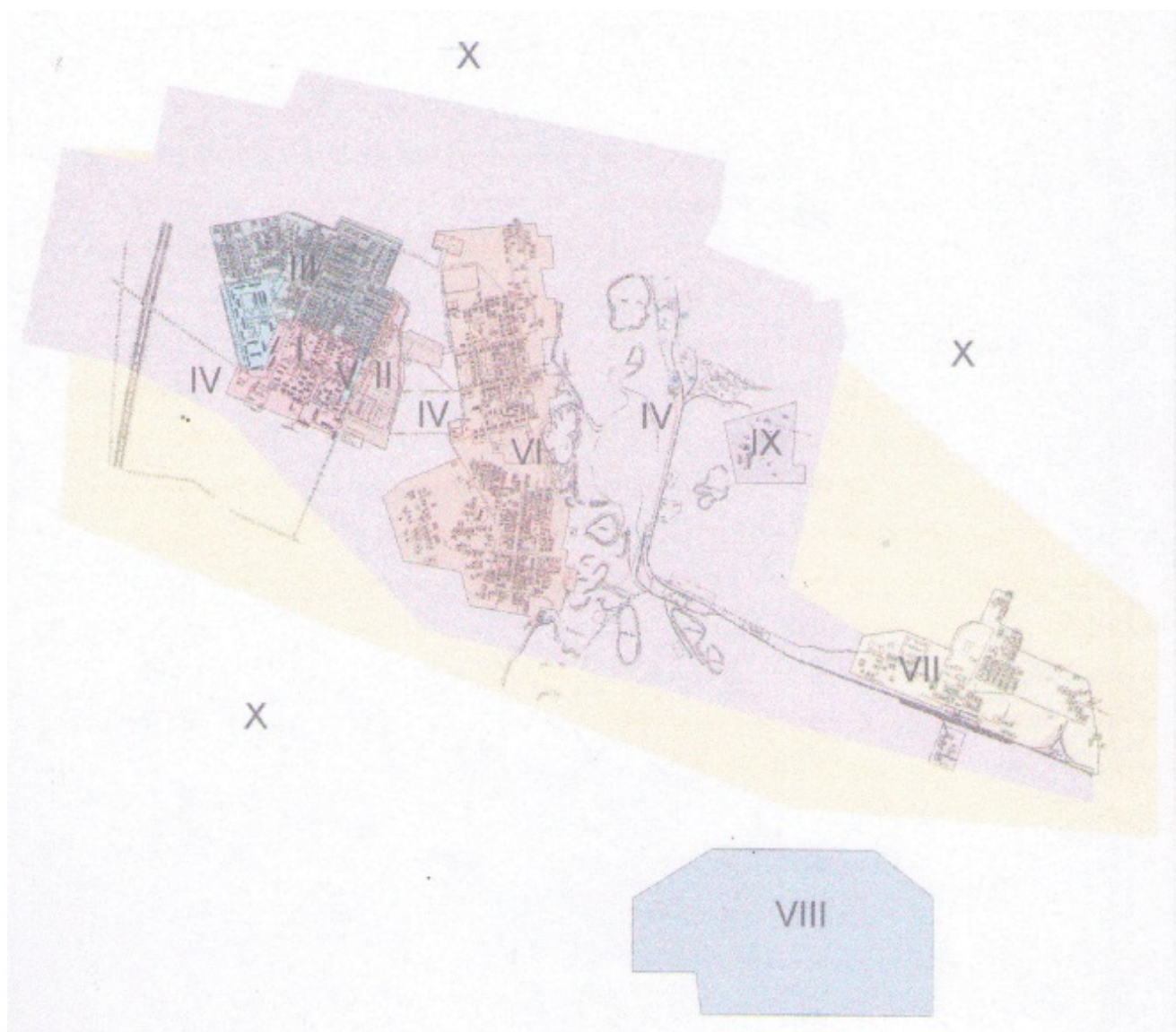
**Қалалық мәслихаттың хатшысы**

**З. Оспанова**

КҮШІ ЖОЙЫЛҒАН

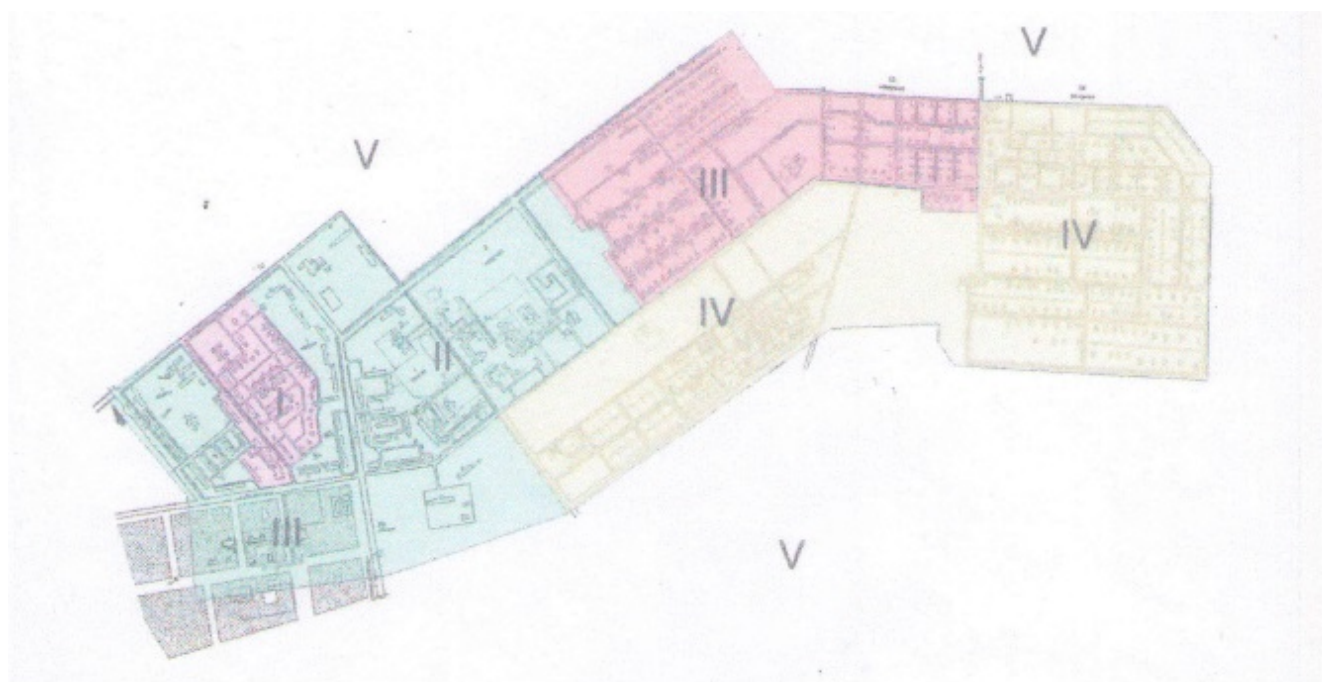
Қаражал қалалық мәслихатының  
2014 жылғы 18 сәуірдегі  
XXIX сессиясының № 234 шешіміне  
1-қосымша

**Салық салу мақсаттары үшін Қаражал қаласының және Шалғы кентінің жерлерін өңірлерге бөлу жобасы (схемасы)**



Қаражал қалалық мәслихатының  
2014 жылғы 18 сәуірдегі  
XXIX сессиясының № 234 шешіміне  
2-қосымша

**Салық салу мақсаттары үшін Жәйрем кентінің жерлерін  
өңірлерге бөлу жобасы (схемасы)**



Қ

**Қаражал қалалық мәслихатының  
2014 жылғы 18 сәуірдегі  
XXIX сессиясының  
№ 234 шешіміне  
3 - қосымша**

**Жер салығының ставкаларын жоғарылату немесе төмендету**

*Ескерту. 3-қосымша жаңа редакцияда - Қарағанды облысы Қаражал қалалық мәслихатының 26.11.2014 № 281 (оның алғаш ресми жарияланған күнінен кейін күнтізбелік он күн өткен соң қолданысқа енгізіледі) шешімімен.*

Өңір-лер нө-мір-лері	Жер салығының ставка-ларын жоғарылату (+), төмендету (-)	Шекаралары
<b>Қаражал қаласы және Шалғы кенті</b>		
I	+ 27 %	5 қабатты үйлер, әкімшілік ғимарат, қонақ үй, аурухана, салық басқармасы орналасқан қаланың орталық бөлігі (шекаралары: солтүстікте - Битабар көшесі, шығыста - 12 орам, оңтүстікте - 25 орам, батыста - Дүкенов көшесі)
II	+ 20 %	Қойма үй-жайлары, жылу- сумен жабдықтау цехы, спорт кешені, мешіт орналасқан коммуналды-қоймалық аумақ (шекаралары: оңтүстікте - Битабар көшесі, солтүстік, шығыс, батыста- құрылыстан босатылған жерлер)
III	+ 5 %	Жеке сектор үйлері орналасқан қаланың батыс бөлігі (Шевченко, Амангелді, Гагарин, Қарағанды, Кенесары, Горняков көшелері)
IV	± 0 %	Теміржол көлігі объектілері қамтыған қаланың өндірістік аумағы
V	- 0,16 %	Көп қабатты құрылыс үйлері орналасқан 25 орам аумағы
VI	- 32 %	Құрылысшылар және ескі Қаражал ықшам аудандары
VII	-35 %	Станциялық ықшам ауданы
VIII	- 37 %	Шалғы кентінің аумағы
IX	-45 %	Ақтай ықшам ауданы, Степная көшесі
X	-50 %	Қаражал қаласы жерлерінің әкімшілік-аумағының шекарасындағы қалған аумағы
<b>Жәйрем кенті</b>		
I	+ 12 %	Бизнес орталығы, қонақ үйі, сот ғимараты, мектеп (шекаралары: солтүстікте - Мамаев көшесі, батыста - Пионерская көшесі, шығыста -Металлургтер көшесі, оңтүстікте - 2 орам)
II	+ 6 %	Әкімшілік ғимараты, аурухана, Весна және Үшкатын қонақ үйлері (шекаралары: солтүстікте - Сейфуллин көшесі, шығыста – Металлургтер көшесі, оңтүстікте - автостанция)
III	-8 %	Жеке сектор, мектеп, дүкендер аумағы (шекаралары: солтүстікте - Даулетбаев көшесі, шығыста - Молдағұлова көшесі, оңтүстікте-Шинтуринов көшесі, батыста - құрылыстан босатылған жерлер)
IV	-31 %	Батыста - Молдағұлова көшесінен Заводской көшесіне дейін жеке сектор аумағы, шығыста - Металлургтер мен Луговая көшелері арасындағы аумақ
V	- 50 %	

		Жәйрем кентінің жерлерінің әкімшілік-аумағының шекарасындағы қалған аумағы
--	--	--

КҮШІ ЖОЙЫЛҒАН